

PLANY ZADAŃ OCHRONNYCH OBSZARÓW NATURA 2000 PLH 020004 „Góry Stołowe” i PLB 020006 „Góry Stołowe”

WARSZTATY
ZESPOŁU LOKALNEJ WSPÓŁPRACY

KUDOWA ZDRÓJ – 26.10.2011



PROGRAM WARSZTATÓW

I Część informacyjna warsztatów – prowadzenie dr Zdzisław Cichocki

- 9³⁰ – 10⁰⁰ Sieć obszarów NATURA 2000 a krajowy system obszarów chronionych (KSOCH)
(dr Zdzisław Cichocki/dr Jadwiga Sienkiewicz)
- 10⁰⁰ – 11⁰⁰ Obszary NATURA 2000: PLH 020004 i PLB 020006 „Góry Stołowe” - cele i przedmiot ochrony
oraz główne problemy obu obszarów (dr Jadwiga Sienkiewicz/dr Grzegorz Rąkowski)
- 11⁰⁰ – 11¹⁵ Przerwa na kawę
- 11¹⁵ – 12⁰⁰ Charakter, zasięg przestrzenny, podstawy prawne oraz zakres merytoryczny planu zadań
ochronnych (dr Zdzisław Cichocki/dr Bożena Kornatowska)
- 12⁰⁰ -12⁴⁵ Rola i zasady udziału społeczeństwa w procesie sporządzania planu zadań ochronnych
(dr Bożena Kornatowska)
- 12⁴⁵ -13³⁰ Prawne (i inne) skutki ustanowienia planu zadań ochronnych dla obszarów NATURA 2000
(dr Zdzisław Cichocki)
- 13³⁰ – 14³⁰ Przerwa obiadowa

II Część dyskusyjna (interaktywna) – moderowanie: dr Bożena Kornatowska i dr Zdzisław Cichocki

- 14³⁰ – 17⁰⁰ Pytania, wyjaśnienia, dyskusja
- 17⁰⁰ – 17¹⁵ Przerwa na kawę
- 17¹⁵ – 19⁰⁰ Dyskusja c.d. i podsumowanie warsztatów

Zespół Lokalnej Współpracy

- Reprezentanci instytucji, którzy mogą mieć wpływ na plan ochrony ze względu na sprawowany nadzór i zarządzanie
- Reprezentanci użytkowników/zarządców, na których plan ochrony będzie miał bezpośredni wpływ
- Eksperci-przyrodnicy, posiadający dogłębną wiedzę o przedmiotach ochrony

PLANY ZADAŃ OCHRONNYCH OBSZARÓW NATURA 2000 PLH 020004 „Góry Stołowe” i PLB 020006 „Góry Stołowe”

WARSZTATY
ZESPOŁU LOKALNEJ WSPÓŁPRACY

KUDOWA ZDRÓJ – 26.10.2011



dr Zdzisław Cichocki, dr Jadwiga Sienkiewicz

SIEĆ OBSZARÓW NATURA 2000 A KRAJOWY SYSTEM OBSZARÓW CHRONIONYCH

PRAWNE PODSTAWY TWORZENIA I FUNKCJONOWANIA OBSZARÓW NATURA 2000

WARSZTATY ZESPOŁU LOKALNEJ WSPÓŁPRACY
KUDOWA ZDRÓJ – 26.10.2011



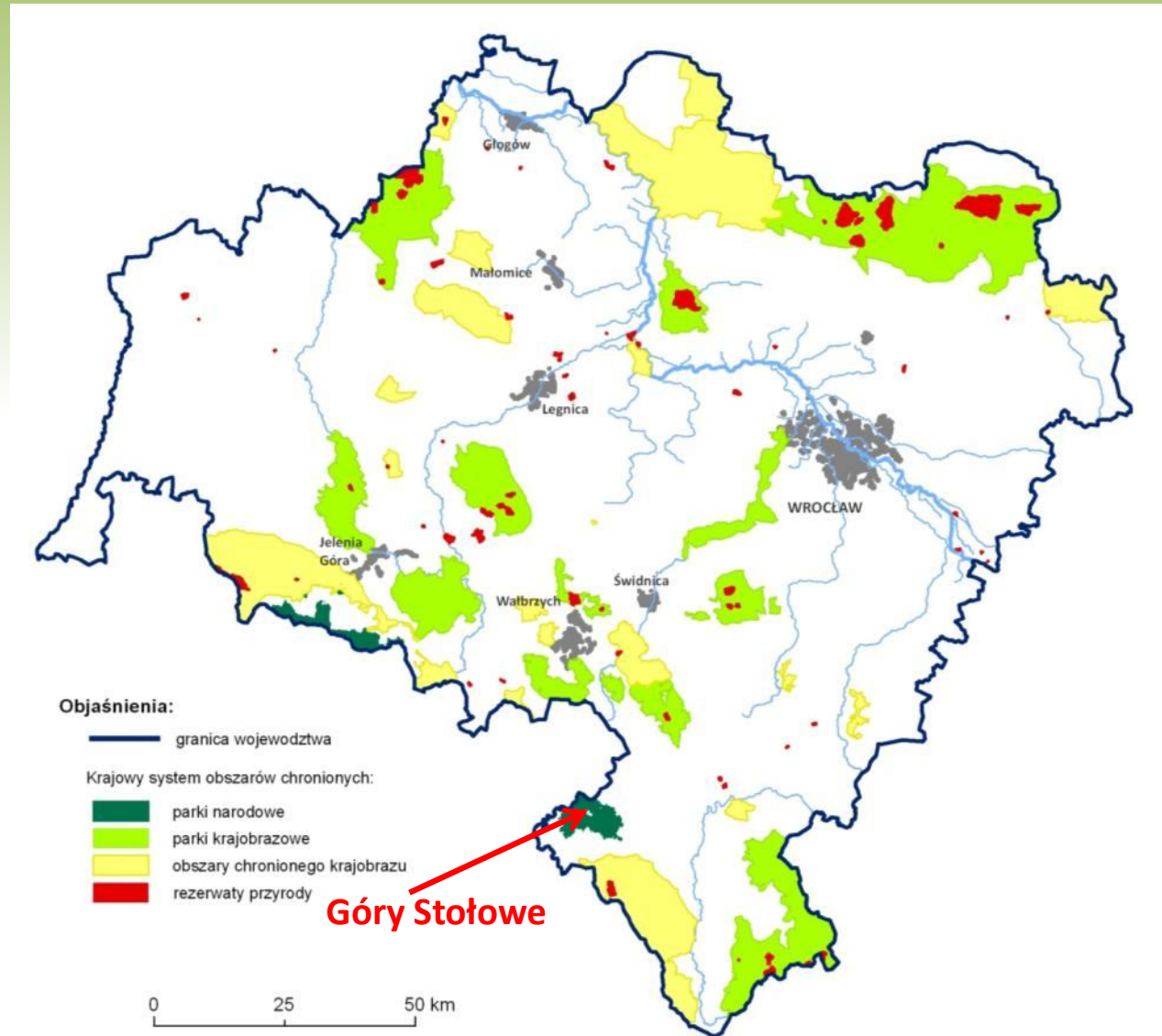
Formy ochrony przyrody

Art. 6 ust. 1 Ustawy o ochronie przyrody (UOP)

- | | | |
|--------------------------------------|---|---|
| 1. parki narodowe | ⇒ | uzgodnienie z Radą Gminy
plan ochrony – opiniowanie przez Radę Gminy |
| 2. rezerваты przyrody | ⇒ | „-” |
| 3. parki krajobrazowe | ⇒ | uzgodnienie z Radą Gminy |
| 4. obszary chronionego krajobrazu | ⇒ | uzgodnienie z Radą Gminy |
| 5. obszary Natura 2000 | ⇒ | opiniowanie przez Radę Gminy
(projekt listy obszarów) |
| 6. pomniki przyrody | | |
| 7. stanowiska dokumentacyjne | | |
| 8. użytki ekologiczne | | |
| 9. zespoły przyrodniczo-krajobrazowe | | |
| 10. ochrona gatunkowa | | |

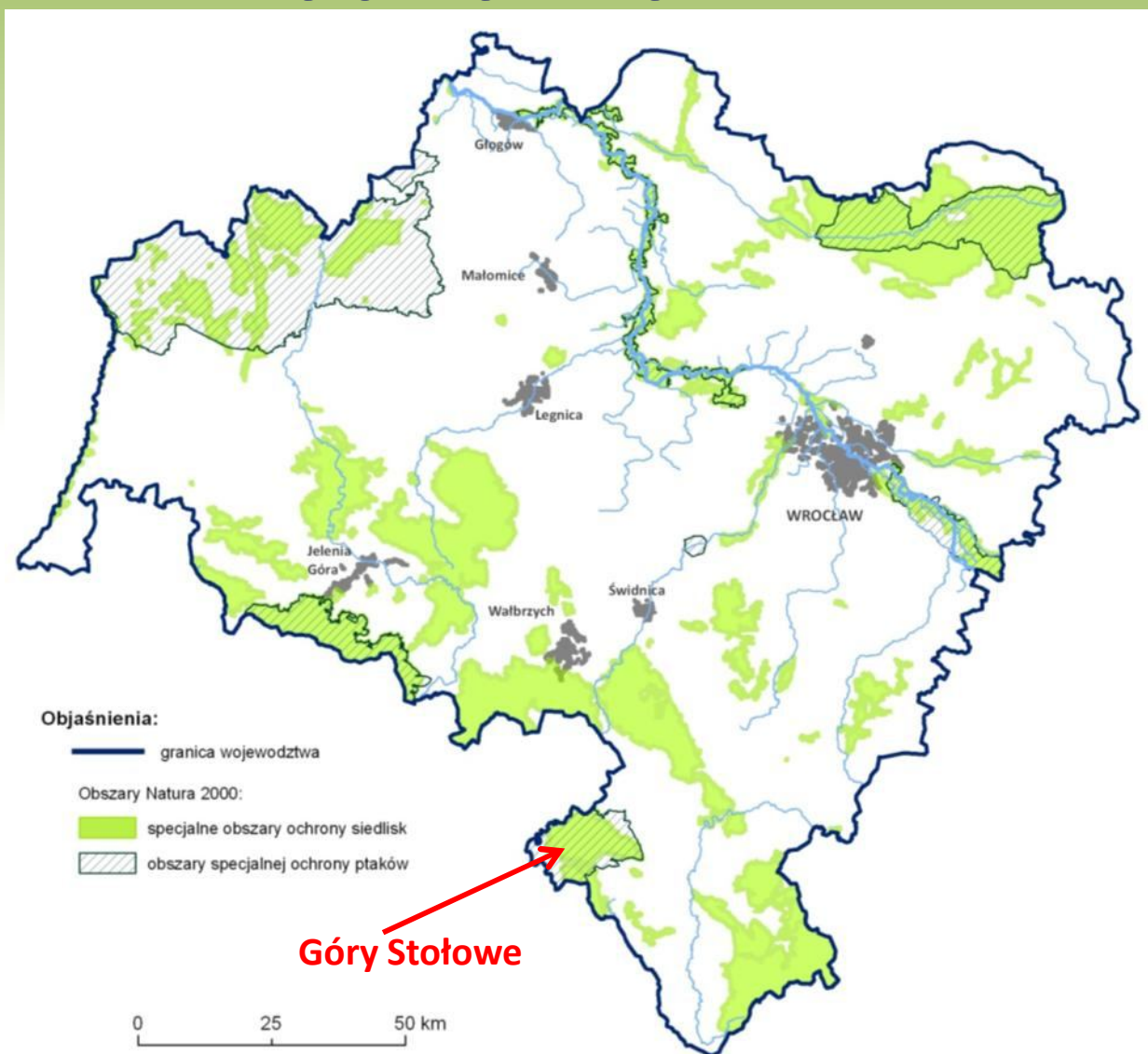
Formy ochrony przyrody – cd.

**Krajowy System
Obszarów Chronionych**
– obszary chronione
(województwo
dolnośląskie)

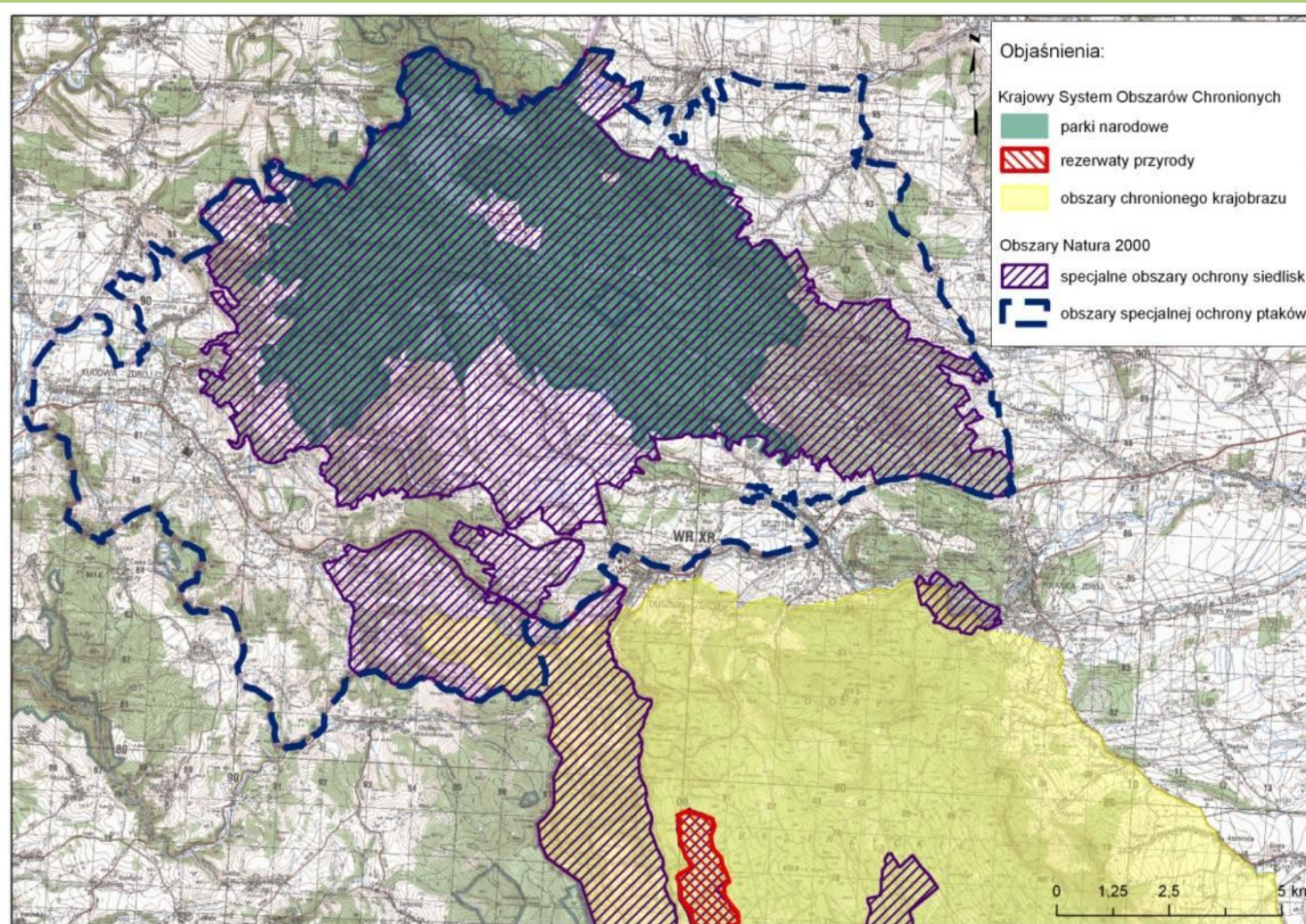


Formy ochrony przyrody – cd.

Sieć obszarów Natura 2000 (EUROPEJSKA SIEĆ EKOLOGICZNA)
– obszary ochrony
(ochronie podlega nie
cała przestrzeń, ale
konkretne obiekty -
przedmioty ochrony)



Formy ochrony przyrody – cd.



Nakładanie się obu systemów – krajowego i europejskiego (art. 25, ust. 2 UOP)

Formy ochrony przyrody – cd.

Konsekwencja nakładania się systemów obszarów chronionych



Art. 20, ust. 5 UOP - plany ochrony

- parku narodowego
- rezerwatu
- parku krajobrazowego

w części terenu pokrywającej się z obszarem NATURA 2000 powinny uwzględniać zakres planów zadań ochronnych (art. 28) albo zakres planów ochrony (art. 29) obszarów „naturowych”

Formy ochrony przyrody – cd.

Art. 25 Rodzaje obszarów Natura 2000:

- OSO (ochrona ptaków) → PLB
- SOO (ochrona siedlisk przyrodniczych) → PLH
- PLB + PLH → PLC

Przedmiot ochrony w obszarach Natura 2000

OSO (PLB)

- gatunki wymienione w zał. I i II Dyrektywy Rady 79/409/EWG z dnia 2 kwietnia 1979 r. w sprawie ochrony dzikich ptaków
- gatunki wymienione w zał. II Rozporządzenia Ministra Środowiska z dnia 21 lipca 2004 r. (Dz. U. 2004, nr 229, poz. 2313, z późn. zm.)
- naturalne siedliska gatunków wymienionych w dyrektywie i rozporządzeniu

SOO (PLH)

- siedliska wymienione w zał. I i gatunki wymienione w zał. II, IV, V Dyrektywy Rady 92/43/EWG z dnia 21 maja 1992 r. w sprawie ochrony siedlisk przyrodniczych oraz dzikiej fauny i flory
- Rozporządzenie Ministra Środowiska z dnia 13 kwietnia 2010 r. w sprawie siedlisk przyrodniczych oraz gatunków będących przedmiotem zainteresowania Wspólnoty, a także kryteriów wyboru obszarów kwalifikujących się do uznania lub wyznaczenia jako obszary Natura 2000 (Dz.U. 2010, nr 77, poz. 510)

Tworzenie, funkcjonowanie i likwidacja obszarów Natura 2000

- **Art. 27 UOP – projekt listy** obszarów NATURA 2000 (Generalny Dyrektor OŚ) dla Komisji Europejskiej (przez Ministra Środowiska – zgoda Rady Ministrów)
⇒ opinia Rady Gminy
- **Art. 27a, ust. 1 UOP** – wyznaczanie obszaru Natura 2000 – rozporządzenie Ministra Środowiska
- **Art. 27a, ust. 2** – nadzór nad obszarem Natura 2000 (Regionalny Dyrektor Ochrony Środowiska; Dyrektor Urzędu Morskiego, Dyrektor Parku Narodowego)
- **Art. 27a, ust. 3** – zgoda Komisji Europejskiej na zmianę granic lub likwidację obszaru Natura 2000

Działania na obszarze Natura 2000 niezwiązane z jego ochroną, ale mogące mieć wpływ na przedmiot i cel ochrony

- **Art. 30 UOP** – plany zagospodarowania przestrzennego → uzgodnienie przez Regionalnego Dyrektora Ochrony Środowiska
- **Art. 33 UOP** – zakazy dotyczące działań mogących znacząco negatywnie oddziaływać na cele i przedmiot ochrony oraz integralność obszarów NATURA 2000; w tym **ust. 3** wymóg przeprowadzenia oceny oddziaływania na środowisko dla polityk, strategii, planów, programów (prognoza oddziaływania na środowisko) oraz przedsięwzięć mogących znacząco oddziaływać na ochronę obszarów NATURA 2000 (raport o oddziaływaniu na środowisko)
- **Art. 34** – przypadki, w których można odstąpić od zakazu realizacji określonych przedsięwzięć/działań na mocy zezwolenia regionalnego dyrektora ochrony środowiska lub dyrektora urzędu morskiego
- **Art. 35** – kompensacja przyrodnicza
- **Art. 36** – rodzaje działalności na obszarach Natura 2000, które nie podlegają ograniczaniu, o ile nie oddziałują znacząco na cele, przedmiot ochrony oraz integralność danego obszaru naturalnego

PLANY ZADAŃ OCHRONNYCH OBSZARÓW NATURA 2000 PLH 020004 „Góry Stołowe” i PLB 020006 „Góry Stołowe”

WARSZTATY
ZESPOŁU LOKALNEJ WSPÓŁPRACY

KUDOWA ZDRÓJ – 26.10.2011



dr Grzegorz Rąkowski

OBSZAR SPECJALNEJ OCHRONY PTAKÓW NATURA 2000 PLB020006 „GÓRY STOŁOWE”



WARSZTATY ZESPOŁU LOKALNEJ WSPÓŁPRACY
KUDOWA ZDRÓJ – 26.10.2011

Obszar specjalnej ochrony ptaków Natura 2000 PLB020006 „Góry Stołowe”

Powierzchnia:	19 816, 70 ha
Rok utworzenia:	2007
Region geograficzny:	Sudety Środkowe
Mezoregiony:	Góry Stołowe, Obniżenie Ścinawki, Pogórze Orlickie
Położenie administracyjne:	powiat kłodzki, gminy Kudowa- Zdrój, Radków, Lewin Kłodzki, Szczytina i Duszniki-Zdrój
Nadleśnictwo:	Zdroje (z siedzibą w Szczytnej)

Obszar specjalnej ochrony ptaków Natura 2000 PLB020006 „Góry Stołowe”



Inne obszary przyrody chronionej znajdujące się w obrębie PLB020006 „Góry Stołowe”

- Park Narodowy Gór Stołowych, pow. 6339,72 ha (w całości)
- Specjalny obszar ochrony siedlisk Natura 2000 PLH 020004 „Góry Stołowe” 10 983,6 ha (w całości)
- Specjalny obszar ochrony siedlisk Natura 2000 PLH 020039 „Grodczyn i Homole koło Dusznik”, pow. 287,9 ha (w całości)
- Specjalny obszar ochrony siedlisk Natura 2000 PLH 020004 „Góry Orlickie” 2798,1 ha (niewielki fragment)
- Obszar Chronionego Krajobrazu „Góry Bystrzyckie i Orlickie”, powierzchnia 22 500 ha (niewielki fragment)

Ptaki obszaru PLB020006 „Góry Stołowe”

Na terenie obszaru gniazduje **16 gatunków** ptaków wymienionych w Załączniku I Dyrektywy Ptasiej, w tym **4 gatunki zagrożone** w kraju, umieszczone w **Polskiej Czerwonej Księdze Zwierząt**

Kluczowe gatunki ptaków obszaru PLB020006 „Góry Stołowe”

- Bocian czarny *Ciconia nigra*
- Derkacz *Crex crex*
- Puchacz *Bubo bubo* (PCzK)
- Sóweczka *Glaucidium passerinum* (PCzK)
- Dzięcioł zielonosiwy *Picus canus*

Bocian czarny *Ciconia nigra*



Fot. Grzegorz i Tomasz Kłosowscy

Liczebność w obrębie obszaru:

11-14 par lęgowych, co stanowi ok. **1%** krajowej populacji lęgowej

Główne siedliska w obrębie obszaru:

Gniazduje na wysokich drzewach w rozległych starych drzewostanach, w tym w lasach górskich, najchętniej w pobliżu wody; żeruje na najczęściej w płytkich wodach rzek i strumieni oraz na niewielkich zbiornikach wodnych

Główne zagrożenia:

Niepokojenie w miejscach lęgowych

Derkacz *Crex crex*



Fot. Grzegorz i Tomasz Kłosowscy

Liczebność w obrębie obszaru:

64-70 odzywających się samców,
co stanowi ok. **0,2%** krajowej populacji
lęgowej

Główne siedliska w obrębie obszaru:

**Wilgotne łąki z pojedynczymi kępami
krzewów, rzadziej pola uprawne; gniazduje
na ziemi pod osłoną traw lub krzewów**

Główne zagrożenia:

**Zmniejszanie się powierzchni użytkowanych
łąk w wyniku zarastania lub zamiany w pola
orne**

Puchacz *Bubo bubo*



Fot. Grzegorz i Tomasz Kłosowscy

Gatunek zagrożony, umieszczony w **Polskiej Czerwonej Księdze Zwierząt**

Liczebność w obrębie obszaru:

6-8 par lęgowych, co stanowi ok. **2,5%** krajowej populacji lęgowej

Główne siedliska w obrębie obszaru:

Gniazduje w starych borach górskich z wykrotami, bądź na urwiskach skalnych, w grupach skał i na pojedynczych skałkach, a także w kamieniołomach; żeruje na znajdujących się w pobliżu gniazda terenach otwartych

Główne zagrożenia:

- **Niepokojenie w miejscach lęgowych (turystyka, wspinaczka)**
- **Zmniejszenie powierzchni terenów otwartych, stanowiących miejsce zdobywania pokarmu**
- **Zmniejszenie populacji średniej wielkości ssaków stanowiących główny składnik pokarmu**

Sóweczka *Glaucidium passerinum*



Fot. Grzegorz i Tomasz Kłosowscy

Gatunek zagrożony, umieszczony w
Polskiej Czerwonej Księdze Zwierząt

Liczebność w obrębie obszaru:
35-40 par lęgowych, co stanowi
ok. **8%** krajowej populacji lęgowej

Główne siedliska w obrębie obszaru:
**Najczęściej zasiedla górskie
i podgórskie bory świerkowe ze
starszym drzewostanem, gniazduje w
dziuplach wykutych przez dzięcioły**

Główne zagrożenia:

- **Nadmierna eksploatacja starszych drzewostanów,**
- **Eliminacja z lasu martwego drewna i obumierających drzew**

Dzięcioł zielonosiwy *Picus canus*



Fot. Grzegorz i Tomasz Kłosowscy

Liczebność w obrębie obszaru:
30-35 par lęgowych, co stanowi
ok. **1,3%** krajowej populacji lęgowej

Główne siedliska w obrębie obszaru:
**Zasiedla lasy liściaste i mieszane
o starszym drzewostanie (głównie
buczyny), sąsiadujące z terenami
otwartymi, a także zadrzewienia
śródpolne i parki; gniazduje w dziupli**

Główne zagrożenia:

- **Nadmierna eksploatacja starszych drzewostanów,**
- **Eliminacja z lasu martwego drewna i obumierających drzew**
- **Eliminacja zadrzewień śródpolnych i w dolinach cieków**

Pozostałe gatunki ptaków wymienione w Załączniku I Dyrektywy Ptasiej gniazdujące na terenie obszaru PLB020006 „Góry Stołowe”

- Bocian biały *Ciconia ciconia*
- Trzmielojad *Pernis apivorus*
- Kania czarna *Milvus migrans* (PCzK)
- Błotniak stawowy *Circus aeruginosus*
- Sokół wędrowny *Falco peregrinus* (PCzK)
- Jarząbek *Bonasa bonasia*
- Zimorodek *Alcedo atthis*
- Dzięcioł czarny *Dryocopus martius*
- Dzięcioł średni *Dendrocopos medius*
- Dzięcioł białoszyi *Dendrocopos syriacus*
- Mucholówka mała *Ficedula parva*

Bocian biały *Ciconia ciconia*



Fot. Grzegorz i Tomasz Kłosowscy

Liczebność w obrębie obszaru:
1 para lęgowa

Główne siedliska w obrębie obszaru:
Gniazduje w obrębie lub w sąsiedztwie zabudowań; żeruje na łąkach, pastwiskach, polach ornich oraz na niewielkich zbiornikach i ciekach wodnych

Główne zagrożenia:
Zmniejszanie się powierzchni żerowisk w wyniku intensyfikacji rolnictwa lub zarastania terenów otwartych

Trzmielojad *Pernis apivorus*



Fot. Grzegorz i Tomasz Kłosowscy

Liczebność w obrębie obszaru:
7-10 par lęgowych

Główne siedliska w obrębie obszaru:

Zasiedla kompleksy leśne o dużej powierzchni z polanami, bądź sąsiadujące z terenami otwartymi, preferuje drzewostany liściaste i mieszane, rzadziej spotykany w borach

Główne zagrożenia:

- **Utrata żerowisk w wyniku likwidacji terenów otwartych**
- **Prowadzenie prac leśnych w pobliżu gniazd**
- **Wycinanie starszych drzewostanów liściastych i mieszanych**

Kania czarna *Milvus migrans*



Fot. Bartosz Budrewicz

Gatunek zagrożony, umieszczony w **Polskiej Czerwonej Księdze Zwierząt**

Liczebność w obrębie obszaru:
0-1 para lęgowa

Główne siedliska w obrębie obszaru:
Zasiedla obszary z obecnością rozległych terenów otwartych i zbiorników wodnych; gniazduje w lasach ale w pobliżu ich krawędzi

Główne zagrożenia:

- **Wyrąb starodrzewu w rejonach gniazdowania**
- **Intensyfikacja rolnictwa**
- **Zagospodarowywanie dolin rzecznych i brzegów zbiorników wodnych**

Błotniak stawowy *Circus aeruginosus*



Fot. Grzegorz i Tomasz Kłosowscy

Liczebność w obrębie obszaru:

0-1 para lęgowa

Główne siedliska w obrębie obszaru:

Zasiedlają obszary o krajobrazie rolniczym z obecnością zbiorników wodnych i mokradeł; gniazdują w szuwarach na torfowiskach lub na obrzeżach stawów i innych zbiorników wodnych

Główne zagrożenia:

- **Wykaszanie szuwarów na brzegach stawów**
- **Osuszanie śródpolnych mokradeł**
- **Intensyfikacja rolnictwa**
- **Presja drapieżników niszczących lęgi (zwłaszcza lisa)**

Sokół wędrowny *Falco peregrinus*

Fot. Grzegorz i Tomasz Kłosowscy



Gatunek zagrożony, umieszczony w
Polskiej Czerwonej Księdze Zwierząt

Liczebność w obrębie obszaru:

1 para lęgowa

Główne siedliska w obrębie obszaru:

**Gniazduje na półkach skalnych, bądź na
drzewach w gniazdach innych ptaków;
żeruje w bardzo różnych typach siedlisk**

Główne zagrożenia:

**Niepokojenie w miejscach lęgowych
(turystyka, wspinaczka)**

Jarząbek *Bonasa bonasia*



Fot. Grzegorz i Tomasz Kłosowscy

Liczebność w obrębie obszaru:
2-5 odżywiających się samców

Główne siedliska w obrębie obszaru:
**Zasiedla głównie górskie i
podgórskie bory świerkowe;
gniazduje na ziemi, najczęściej pod
wykrotem lub nawisem gałęzi**

Główne zagrożenia:

- **Usuwanie leżących drzew z lasu,**
- **Presja drapieżników niszczących lęgi**

Zimorodek *Alcedo atthis*



Fot. Grzegorz i Tomasz Kłosowscy

Liczebność w obrębie obszaru:
4-5 par lęgowych

Główne siedliska w obrębie obszaru:
**Zasiedla głównie strome i
zadrzewione brzegi rzek i strumieni
oraz stawów; gniazduje w norze**

Główne zagrożenia:

- **Utrata siedlisk w wyniku regulacji cieków i wycinania nadbrzeżnych drzew**
- **Powodzie w sezonie lęgowym**

Dzięcioł czarny *Dryocopus martius*



Fot. Grzegorz i Tomasz Kłosowscy

Liczebność w obrębie obszaru:
55-70 par lęgowych

Główne siedliska w obrębie obszaru:

Zasiedla stare drzewostany w większych kompleksach borów świerkowych, buczyny, a także większe parki; gniazduje w dziupli

Główne zagrożenia:

- **Nadmierna eksploatacja starszych drzewostanów,**
- **Eliminacja z lasu martwego drewna i obumierających drzew**

Dzięcioł średni *Dendrocopos medius*



Fot. Grzegorz i Tomasz Kłosowscy

Liczebność w obrębie obszaru:
0-1 para lęgowa

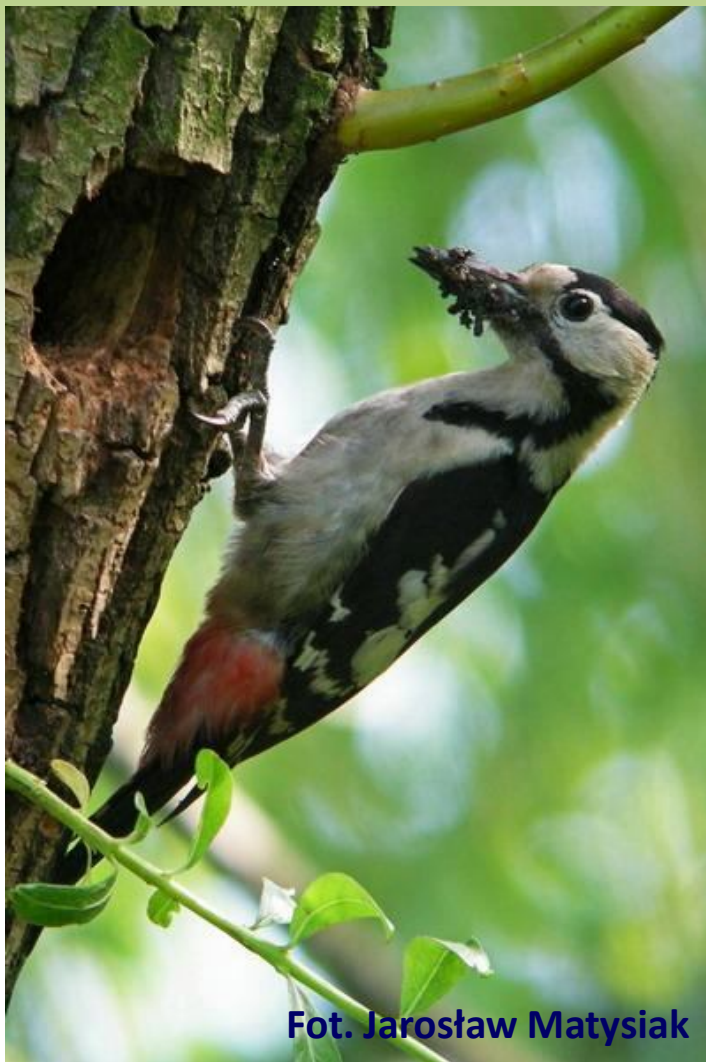
Główne siedliska w obrębie obszaru:

Zasiedla stare drzewostany w lasach liściastych, głównie buczyny i nadrzeczne łęgi; gniazduje w dziupli

Główne zagrożenia:

- **Nadmierna izolacja starszych drzewostanów liściastych**
- **Eliminacja z lasu martwych i obumierających drzew liściastych**

Dzięcioł białoszy *Dendrocopos syriacus*



Fot. Jarosław Matysiak

Liczebność w obrębie obszaru:

0-1 para lęgowa

Główne siedliska w obrębie obszaru:

**Niewielkie lasy liściaste, parki, ogrody,
zadrzewienia w osiedlach ludzkich**

Muchołówka mała *Ficedula parva*



Fot. Janek Fuss

Liczebność na obszarze ostoi:

3-5 par lęgowych

Główne biotopy w obrębie ostoi:

**Stare górskie i podgórskie lasy liściaste
i mieszane, głównie buczyny i górskie
jaworzyny ziołoroślowe**

Podsumowanie – główne walory przyrodnicze obszaru PLB020006 „Góry Stołowe”

- Gniazduje tu 16 gatunków ptaków wymienionych w załączniku I DP, w tym 4 gatunki wymienione w PCzK
- Jest to jedna z głównych krajowych ostoj lęgowych sóweczki, puchacza, dzięcioła zielonosiwego i bociana czarnego
- Zagęszczenie populacji lęgowych puchacza i sóweczki należy do największych w kraju
- Znaczną liczebność, jak na obszary górskie i podgórskie, osiąga lokalna populacja lęgowa derkacza

Podsumowanie – główne zagrożenia obszaru PLB020006 „Góry Stołowe”

- Intensyfikacja użytkowania rolnego i zakładanie upraw plantacyjnych
- Zarastanie terenów otwartych i polan śródleśnych
- Wyrąb starodrzewów oraz usuwanie drzew martwych i dziuplastych
- Nadmierna penetracja turystyczna niektórych rejonów i rozwój infrastruktury turystycznej

DZIĘKUJĘ ZA UWAGĘ



Fot. Grzegorz i Tomasz Kłosowscy

PLANY ZADAŃ OCHRONNYCH OBSZARÓW NATURA 2000 PLH 020004 „Góry Stołowe” i PLB 020006 „Góry Stołowe”

WARSZTATY
ZESPOŁU LOKALNEJ WSPÓŁPRACY

KUDOWA ZDRÓJ – 26.10.2011



dr Jadwiga Sienkiewicz

SPECJALNY OBSZAR OCHRONY SIEDLISK NATURA 2000 PLH 020004 „GÓRY STOŁOWE”



WARSZTATY ZESPOŁU LOKALNEJ WSPÓŁPRACY
KUDOWA ZDRÓJ – 26.10.2011

Specjalny obszar ochrony siedlisk Natura 2000 PLH020004 „Góry Stołowe”

Powierzchnia:	10 983,6 ha
Rok utworzenia:	2007
Region geograficzny:	Sudety Środkowe
Mezoregiony:	Góry Stołowe, Obniżenie Ścinawki, Pogórze Orlickie
Położenie administracyjne:	powiat kłodzki, gminy Kudowa- Zdrój, Radków, Lewin Kłodzki, Szczytina i Duszniki-Zdrój
Nadleśnictwo:	Zdroje (z siedzibą w Szczytnej)

Specjalny obszar ochrony siedlisk Natura 2000 PLH020004 „Góry Stołowe”



Obszar siedliskowy

- Obszar ważny dla zachowania bioróżnorodności.
 - Różne rodzaje podłoża sprzyjają występowaniu cennej mozaiki siedlisk leśnych, naskalnych i murawowych.
- Łącznie stwierdzono tu:
- 16 rodzajów siedlisk z Załącznika I Dyrektywy Siedliskowej
 - Jeden gatunek rośliny - goryczuszka czeska (*Gentianella bohemica*) - roślina wymieniona w Załączniku II Dyrektywy Siedliskowej
 - 9 gatunków zwierząt z Załącznika II Dyrektywy Siedliskowej



Fot. Michał Smoczyk

Obszar ochrony

Zgodnie z art.6 (1) Dyrektywy Siedliskowej planowaniem ochrony i działaniami ochronnymi na obszarze siedliskowym należy objąć wszystkie siedliska („ekosystemy”) wymienione w Załączniku I oraz gatunki podane w Załączniku II tej Dyrektywy

Ww. siedliska i gatunki stanowią przedmioty ochrony

Siedliska i gatunki podane są w formularzu SDF obszaru ⇒ plany zadań ochronnych

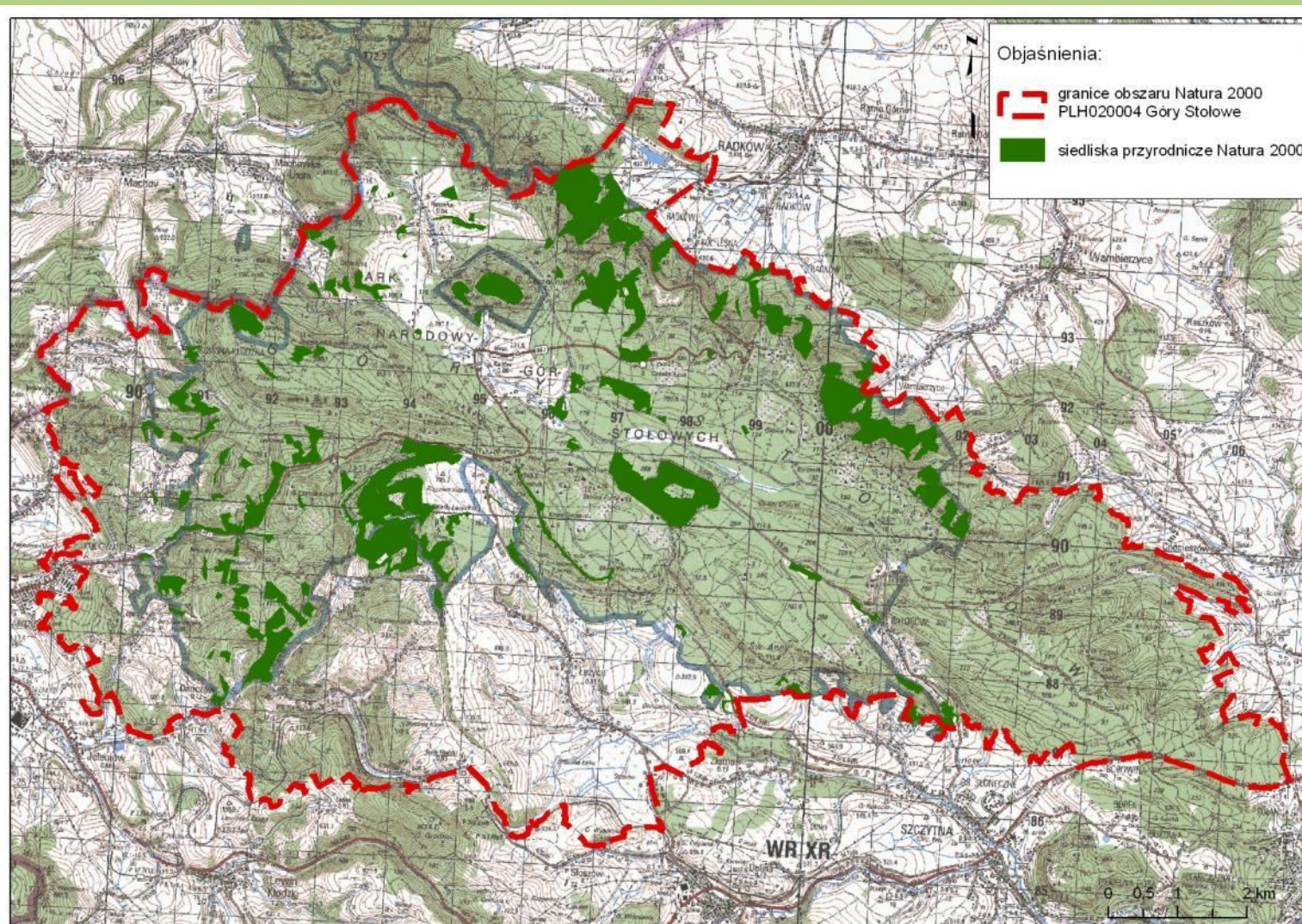
Cel ochrony

- osiągnięcie sytuacji, w której przedmioty ochrony mają zapewniony tzw. właściwy stan ochrony
- opis właściwego stanu ochrony - parametry takie jak:
 - wielkość zajmowanej powierzchni
 - struktura i funkcja siedliska
 - możliwości jego utrzymania / zachowania.

Ogólna charakterystyka obszaru

- Jedyne w Polsce góry płytowe zbudowane z piaskowców i margli z płasko zalegającymi skałami o prawie poziomych wierzchowinach
- Widokowe skałki piaskowcowe – odsłonięte w południowo i północno-wschodnich częściach masywu (poza najwyższymi partiami gór)
- W skład ostoi wchodzi lasy świerkowe, bukowe i półnaturalne zbiorowiska łąk
- Torfowiska wysokie w środkowej części obszaru

Siedliska przyrodnicze Natura 2000



Siedliska z Załącznika I

Dyrektywy Siedliskowej – torfowiska

7110 - Torfowiska wysokie z roślinnością torfotwórczą (żywe) - 0,03 %

7140 - Torfowiska przejściowe i trzęsawiska (przeważnie z roślinnością z *Scheuchzerio-Caricetea*) - 0,68 %

7230 - Górskie i nizinne torfowiska zasadowe o charakterze młak, turzycowisk i mechowisk - 0,22 %

Siedliska z Załącznika I Dyrektywy Siedliskowej – murawy

6210 - Murawy kserotermiczne (*Festuco-Brometea*) - 0,01 %

6230 - Górskie i niżowe murawy bliźniczkowe (*Nardion*) - 0,05 %

6430 - Ziołorośla górskie (*Adenostylion alliariae*) i ziołorośla nadrzeczne (*Convolvuletalia sepium*) - 0,38 %

6510 - Niżowe i górskie świeże łąki użytkowane ekstensywnie (*Arrhenatherion elatioris*)- 0,50 %

6520 - Górskie łąki konietlicowe użytkowane ekstensywnie (*Polygono-Trisetion*) - 1,55 %

Murawa w rejonie Bukowiny Kłodzkiej



Murawa w rejonie Pstrążnej



Murawa w rejonie Lewina Kłodzkiego



Siedliska z Załącznika I Dyrektywy Siedliskowej – wapienne ściany skalne

8210 - Wapienne ściany skalne ze zbiorowiskami *Potentilletalia caulescentis* 0,10 %

8220 - Ściany skalne i urwiska krzemianowe ze zbiorowiskami z *Androsacion vandellii* 0,38 %

Ściana skalna w rejonie Złotna



Siedliska z Załącznika I Dyrektywy Siedliskowej – lasy

9110 - Kwaśne buczyny (*Luzulo-Fagenion*) - 6,00 %

9130 - Żyzne buczyny (*Dentario glandulosae-Fagenion*,
Galio odorati-Fagenion) - 3,80 %

9180 - Jaworzyny i lasy klonowo-lipowe na stokach i zboczach
(*Tilio plathyphyllis-Acerion pseudoplatani*) - 0,31 %

91D0 - Bory i lasy bagienne (*Vaccinio uliginosi-Betuletum pubescentis*,
Vaccinio uliginosi-Pinetum) - 0,83 %

91E0 - Łęgi wierzbowe, topolowe, olszowe i jesionowe
(*Salicetum albo-fragilis*, *Populetum albae*, *Alnenion*) - 0,66 %

9410 - Górskie bory świerkowe (*Piceion abietis*) - 0,87 %

Ziołorośla nadpotokowe



Łęg przysrumykowy



Buczyna



Gatunki zwierząt z Załącznika II Dyrektywy Siedliskowej

- Ssaki:
 - mopek (*Barbastella barbastellus*)
 - nocek łydkowłosy (*Myotis dasycneme*)
 - nocek duży (*Myotis myotis*)
 - wydra europejska (*Lutra lutra*)
- Płazy:
 - traszka grzebieniasta (*Triturus cristatus*)
- Ryby:
 - minóg strumieniowy (*Lampetra planeri*)
 - głowacz białopłetwy (*Cottus gobio*)
- Bezkręgowce:
 - modraszek teleius (*Maculinea teleius*)
 - modraszek nausithous (*Maculinea nausithous*)

Mopek



Nocek łydkowłosy



Nocek duży



Wydra



Traszka grzebieniasta



Minóg strumieniowy



Głowacz białopłetwy



Fot. Andrzej Martin Kasiński

Modraszek telejus



Modraszek nausitous





PLANY ZADAŃ OCHRONNYCH OBSZARÓW NATURA 2000 PLH 020004 „Góry Stołowe” i PLB 020006 „Góry Stołowe”

WARSZTATY
ZESPOŁU LOKALNEJ WSPÓŁPRACY

KUDOWA ZDRÓJ – 26.10.2011



Zapraszamy na przerwę kawową



PLANY ZADAŃ OCHRONNYCH OBSZARÓW NATURA 2000 PLH 020004 „Góry Stołowe” i PLB 020006 „Góry Stołowe”

WARSZTATY
ZESPOŁU LOKALNEJ WSPÓŁPRACY

KUDOWA ZDRÓJ – 26.10.2011



dr Zdzisław Cichocki, dr Bożena Kornatowska

CHARAKTER, ZASIĘG PRZESTRZENNY, PODSTAWY PRAWNE ORAZ ZAKRES MERYTORYCZNY PLANU ZADAŃ OCHRONNYCH



WARSZTATY ZESPOŁU LOKALNEJ WSPÓŁPRACY
KUDOWA ZDRÓJ – 26.10.2011

Plan zadań ochronnych obszaru Natura 2000

Art. 28 UOP – sporządzanie planu zadań ochronnych:

- **kto?** – *nadzorujący obszar (na 10 lat; po 6 latach od wyznaczenia i zatwierdzenia; przez Komisję Europejską w przypadku obszaru mającego znaczenie dla Wspólnoty (ust. 1)*
- **prawo do udziału osobom i podmiotom prowadzącym działalność w obrębie siedlisk chronionych w pracach nad projektem planu (ust. 3)**
- udział społeczeństwa (ust. 4)
- ustanowienie planu zadań ochronnych na mocy **zarządzenia** wydanego przez Regionalnego Dyrektora Ochrony Środowiska; zarządzenie to jest aktem prawa miejscowego (ust. 5)
- uzgodnienie planu zadań ochronnych przez dyrektora LP (ust. 6)

Plan zadań ochronnych obszaru Natura 2000

Art. 28 ust. 10 – zakres merytoryczny planu zadań ochronnych:

- identyfikacja zagrożeń, cele działań ochronnych, określenie tych działań z identyfikacją podmiotów wykonujących i rozmieszczenie działań, w tym ochrony czynnej, monitoringu oraz uzupełnienia wiedzy (pkt. 2-4)
- **wskazania do zmian w istniejących dokumentach planowania przestrzennego** gminy (studium uwarunkowań i kierunków zagospodarowania przestrzennego i miejscowy plan zagospodarowania przestrzennego) oraz regionalnych (pkt. 5) (*„wymuszanie” konieczności przystąpienia do zmian tych dokumentów? A co ze sporządzaniem nowych?”*)
- wskazanie potrzeby (lub nie) oraz terminu sporządzenia planu ochrony (pkt. 6), o którym mowa w art. 29 UOP i którego ustanowienie powoduje utracenie mocy planu zadań ochronnych (ust. 12)
- przypadki, w których planu zadań ochronnych nie sporządza się (ust. 11);
m.in. casus planu ochrony PN Gór Stołowych – art. 30 ust. 1

Art. 29 – plan ochrony obszaru NATURA 2000

Rozporządzenie Ministra Środowiska z dnia 17 lutego 2010 r. w sprawie sporządzania projektu planu zadań ochronnych dla obszaru Natura 2000 (Dz.U. 2010, nr 34 poz. 186) ...

... akt wykonawczy wydany na podstawie art. 28 ust. 13
UOP

Rozporządzenie...

- **§1 Rozporządzenie określa:** tryb sporządzania projektu planu, zakres koniecznych prac oraz tryb dokonywania zmian z planie zadań ochronnych
- **§2 Tryb sporządzania projektu planu obejmuje m.in.:**
 - ustalenie terenu oraz przedmiotów ochrony (pkt 1)
 - identyfikację zainteresowanych planem osób i podmiotów (pkt 4)
 - sformułowanie zadań ochronnych (pkt 5)
 - uzgodnienia z LP

Rozporządzenie...

§3 Zakres prac:

- opisanie granic (forma wektorowa), weryfikacja i uzupełnienie informacji, w tym m.in. o uwarunkowaniach społeczno-gospodarczych – istniejących i wynikających z przyjętych (w gminach) kierunków rozwoju i planów zagospodarowania przestrzennego, ocena stanu ochrony przedmiotów ochrony (pkt 3)
- ocena istniejących i potencjalnych zagrożeń oraz prawdopodobnych kierunków zmian uwarunkowań – przyrodniczych oraz społeczno-gospodarczych (pkt 4)
- ustalenie celów działań ochronnych (utrzymanie właściwego stanu, osiągnięcie właściwego stanu, uzupełnienie wiedzy) (pkt 5)
- ustalenie działań ochronnych (zakres prac, miejsce realizacji, terminy i częstotliwość prac, podmioty odpowiedzialne, koszt i techniczne uwarunkowania, zapewnienie monitoringu osiągnięcia celów) (pkt 6)
- ustalenie **wskazań do zmian** planów zagospodarowania przestrzennego – gminnych i regionalnych., o ile ich realizacja naruszałaby zakazy, o których mowa w art. 33 UOP
- ocena potrzeby sporządzenia planu ochrony dla części lub całości obszaru Natura 2000 (pkt 8)
- forma dokumentacji planu (pkt 9)

PLANY ZADAŃ OCHRONNYCH OBSZARÓW NATURA 2000 PLH 020004 „Góry Stołowe” i PLB 020006 „Góry Stołowe”

WARSZTATY
ZESPOŁU LOKALNEJ WSPÓŁPRACY

KUDOWA ZDRÓJ – 26.10.2011



dr Bożena Kornatowska

ROLA I ZASADY UDZIAŁU SPOŁECZEŃSTWA W SPORZĄDZANIU PLANU ZADAŃ OCHRONNYCH



WARSZTATY ZESPOŁU LOKALNEJ WSPÓŁPRACY
KUDOWA ZDRÓJ – 26.10.2011

**Powstawanie planu ochrony obszaru Natura 2000
nieodłącznie wiąże się z procesem komunikacji z innymi ludźmi,
prowadzącym do ich włączenia w ochronę obszaru.**



Prawo międzynarodowe

Konwencja o dostępie do informacji, udziale społeczeństwa w podejmowaniu decyzji oraz dostępie do sprawiedliwości w sprawach dotyczących środowiska

(Konwencja z Aarhus)

z dnia 25 czerwca 1998 r.

Wśród celów Konwencji z Aarhus znajduje się pragnienie zagwarantowania praw udziału społeczeństwa w podejmowaniu decyzji w sprawach środowiskowych w celu przyczyniania się do ochrony prawa do życia w środowisku, które jest odpowiednie dla zdrowia i ogólnego dobra.

Konwencja reguluje trzy podstawowe aspekty uspołeczniania :

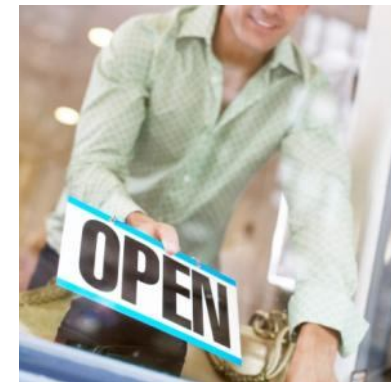
- dostęp do informacji,
- udział w procesach decyzyjnych,
- dostęp do wymiaru sprawiedliwości, czyli możliwość egzekwowania przez społeczeństwo przepisów prawa.

Prawo międzynarodowe

Dyrektywa 2003/35/WE Parlamentu Europejskiego i Rady z dnia 26 maja 2003 r.

Celem dyrektywy jest przyczynienie się do wprowadzenia w życie zobowiązań wynikających z Konwencji z Aarhus, w szczególności poprzez:

- a) zapewnienie udziału społeczeństwa względem sporządzania niektórych planów i programów odnoszących się do środowiska
- b) poprawienie udziału społeczeństwa i ustanowienie przepisów w sprawie dostępu do wymiaru sprawiedliwości w ramach dyrektyw Rady 85/337/EWG i 96/61/WE



Prawo krajowe

Konstytucja Rzeczypospolitej Polskiej z dnia 2 kwietnia 1997 r.

Art. 74

- Władze publiczne prowadzą politykę zapewniającą bezpieczeństwo ekologiczne współczesnemu i przyszłym pokoleniom
- Ochrona środowiska jest obowiązkiem władz publicznych
- Każdy ma prawo do informacji o stanie i ochronie środowiska
- Władze publiczne wspierają działania obywateli na rzecz ochrony i poprawy stanu środowiska



Prawo krajowe

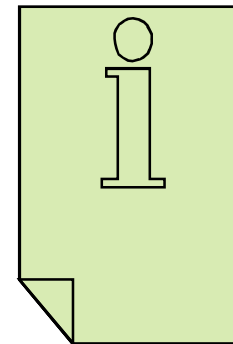
Ustawa

z dnia 3 października 2008 r.

**o udostępnianiu informacji o środowisku i jego ochronie, udziale społeczeństwa
w ochronie środowiska oraz ocenach oddziaływania na środowisko**

Art. 21 ust. 24a dotyczy projektów planów ochrony i o projektów planów zadań
ochronnych tworzonych dla form ochrony przyrody.

Każdy ma prawo do zapoznania się z projektem. Udostępnienie tych informacji
następuje na wniosek, w dniu złożenia wniosku.



Prawo krajowe

Ustawa

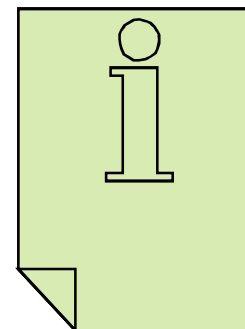
z dnia 3 października 2008 r.

o udostępnianiu informacji o środowisku i jego ochronie, udziale społeczeństwa w ochronie środowiska oraz ocenach oddziaływania na środowisko

Art. 39 ust. 1

Organ opracowujący projekt dokumentu wymagającego udziału społeczeństwa, bez zbędnej zwłoki, podaje do publicznej wiadomości informację o:

- 1) przystąpieniu do opracowywania projektu dokumentu i o jego przedmiocie;
- 2) możliwościach zapoznania się z niezbędną dokumentacją sprawy oraz o miejscu, w którym jest ona wyłożona do wglądu;
- 3) możliwości składania uwag i wniosków;
- 4) sposobie i miejscu składania uwag i wniosków, wskazując jednocześnie co najmniej 21-dniowy termin ich składania;
- 5) organie właściwym do rozpatrzenia uwag i wniosków;
- 6) postępowaniu w sprawie transgranicznego oddziaływania na środowisko, jeżeli jest prowadzone.



Kto jest ważny podczas planowania ochrony?

- Gminy
- Starostwo powiatowe
- Marszałek województwa i geolog wojewódzki
- Nadleśnictwo
- Organ sprawujący nadzór nad lasami niepaństwowymi
- RZGW i inni zarządcy wód, np. WZMiUW
- Użytkownicy obwodów rybackich, użytkownicy stawów rybnych
- Lokalny i regionalny organ Polskiego Związku Wędkarskiego
- Lokalne koło Polskiego Związku Łowieckiego
- Dyrektor urzędu morskiego, jeżeli obszar obejmuje pas techniczny
- Lokalna Grupa Działania Leader
- Lokalne stowarzyszenia działające na rzecz rozwoju turystyki, ochrony środowiska, ochrony wartości przyrodniczych i kulturowych itp.
- Organizacje ekologiczne prowadzące działalność na rzecz ochrony odpowiednich siedlisk lub gatunków
- Wszystkie podmioty, które dotychczas realizowały lub deklarują taką chęć działania z zakresu ochrony przyrody
- Osoby i instytucje, które brały udział w zaprojektowaniu obszaru (autorstwo SDF, autorstwo ekspertyz wykorzystanych do sporządzenia SDF)
- Osoby i instytucje prowadzące badania naukowe w zakresie odpowiednich siedlisk przyrodniczych lub gatunków
- Rolnicy, właściciele lasów niepaństwowych, wspólnoty gruntowe
- Osoby cieszące się autorytetem „liderów lokalnych”, także nieformalnym



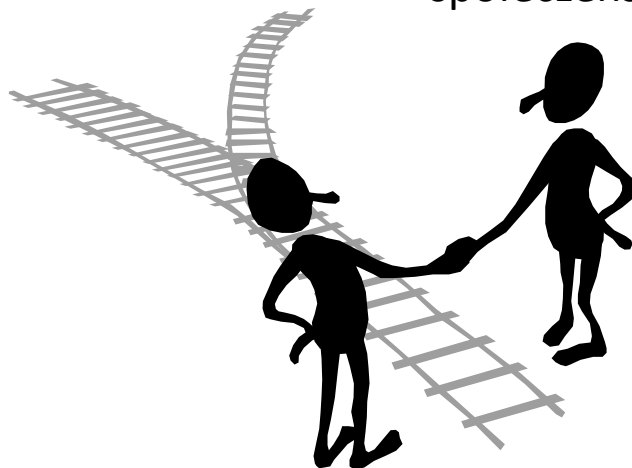
Uspołecznienie procesu planowania i zarządzania obszarami Natura 2000

Korzyści dla społeczności lokalnej

- dostęp do rzetelnej informacji,
- uczciwe traktowanie – „nic o nas bez nas”,
- rozwiane mity,
- objaśnione korzyści i ograniczenia,
- wspólne tworzenie.

Korzyści dla sieci Natura 2000

- bezkonfliktowy plan zadań ochronnych,
- stworzenie zespołów odpowiedzialnych za zarządzanie obszarami Natura – nauka wspólnego zarządzania,
- świadome i odpowiedzialne społeczeństwo



Uspołecznienie procesu planowania i zarządzania obszarami Natura 2000

Plan ochrony ma być zrozumiały i przyjazny dla wszystkich.

Wspólne tworzenie planu stwarza możliwość pogodzenia sprzecznych interesów.

Najważniejsze są:

- wzajemne zaufanie
- dobra wola



Uspółecznienie procesu planowania i zarządzania obszarami Natura 2000

Podstawy tworzenia planu

- Uspółecznienie procesu planowania
- Nakreślenie wspólnej drogi
- Jasne reguły pracy
- Szczerość i otwartość, nawet gdy są konflikty



Uspółecznienie procesu planowania i zarządzania obszarami Natura 2000

Postępowanie z udziałem społeczeństwa

- wymagane przed ustanowieniem planu zadań ochronnych i planu ochrony,
- publiczne ogłoszenie projektu planu (internet),
- każdy ma prawo wnieść uwagi i wnioski, które muszą być rozważone.

Zapewnienie udziału zainteresowanych osób i podmiotów prowadzących działalność w siedliskach przyrodniczych i siedliskach gatunków



Uspółecznienie procesu planowania i zarządzania obszarami Natura 2000



Zespół Współpracy Lokalnej

- Reprezentanci instytucji, którzy mogą mieć wpływ na plan ochrony ze względu na sprawowany nadzór i zarządzanie
- Reprezentanci użytkowników/zarządców, na których plan ochrony będzie miał bezpośredni wpływ
- Eksperci-przyrodnicy, posiadający dogłębną wiedzę o przedmiotach ochrony

Uspółecznienie procesu planowania i zarządzania obszarami Natura 2000

Metody pracy

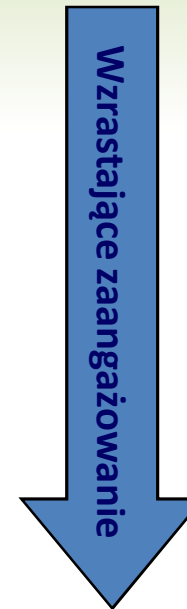
- Praca w terenie
- Wykorzystanie wiedzy lokalnej
- Ciągła współpraca przy sporządzaniu planu ochrony
- Tworzenie układów partnerskich
- Nauka poprzez praktykę



Uczestnictwo interesariuszy

Poziomy uczestnictwa

1. Informacja pasywna
2. Informacja aktywna
3. Uczestnictwo w planowaniu
4. Pełne partnerstwo w podejmowaniu decyzji



Uczestnictwo interesariuszy

Poziomy uczestnictwa

1. Informacja pasywna

Internet
Prasa lokalna
Radio
TV
Ulotki
Broszury
Tablice informacyjne
Ogłoszenia parafialne
Spotkania informacyjne
Filmy
Punkt informacyjny



2. Informacja aktywna

Dla grupy, która proszona jest o:

- udostępnienie informacji lub o dostarczenie danych;

- konsultacje lub opiniowane.

Z grupą tą można komunikować się bezpośrednio, podczas zebrań publicznych, poprzez kwestionariusze, ankiety;

- informacje zwrotne na przekazane przez nią opinie bądź postulaty. *Z takimi podmiotami należy się oficjalnie konsultować i prosić o komentowanie wersji planu i innych dokumentów. Zwyczajowo wysyła się członkom tej grupy wersję kolejnych etapów planu i daje czas na komentarz.*

Uczestnictwo interesariuszy

Poziomy uczestnictwa

3. Uczestnictwo w planowaniu

Dla grupy zaangażowanej w analizę postępów w pracach nad przygotowaniem i wdrażaniem planów oraz w podejmowanie decyzji. *Zakwalifikowane do tej kategorii podmioty tworzą część zespołu planowania i uczestniczą w procesie planowania.*

4. Pełne partnerstwo w podejmowaniu decyzji

Najważniejsza grupa zaangażowana w proces planowania i zarządzania obszarem Natura 2000 *musi być angażowana we wszystkie etapy prac planistycznych oraz wdrażanie zapisów planu.*





DZIĘKUJĘ ZA UWAGĘ

PLANY ZADAŃ OCHRONNYCH OBSZARÓW NATURA 2000 PLH 020004 „Góry Stołowe” i PLB 020006 „Góry Stołowe”

WARSZTATY
ZESPOŁU LOKALNEJ WSPÓŁPRACY

KUDOWA ZDRÓJ – 26.10.2011



dr Zdzisław Cichocki

PRAWNE (I INNE) SKUTKI USTANOWIENIA PLANU ZADAŃ OCHRONNYCH



WARSZTATY ZESPOŁU LOKALNEJ WSPÓŁPRACY
KUDOWA ZDRÓJ – 26.10.2011

- Ograniczenia w gospodarowaniu
- Ograniczenia w zagospodarowaniu terenu:
 - studium uwarunkowań i kierunków zagospodarowania przestrzennego
 - miejscowy plan zagospodarowania przestrzennego
- Narzędzia egzekwowania ustaleń planu zadań ochronnych → **problem do dyskusji**
- Art. 36, ust. 3 → problemy rekompensaty finansowej
- Art. 37 → nakazy wstrzymania działań mogących znacząco negatywnie oddziaływać na cele i przedmiot ochrony obszaru Natura 2000 i podjęcie właściwych działań naprawczych

Zapraszamy do dyskusji



PLANY ZADAŃ OCHRONNYCH OBSZARÓW NATURA 2000 PLH 020004 „Góry Stołowe” i PLB 020006 „Góry Stołowe”

WARSZTATY
ZESPOŁU LOKALNEJ WSPÓŁPRACY

KUDOWA ZDRÓJ – 26.10.2011



Zapraszamy na przerwę obiadową



PLANY ZADAŃ OCHRONNYCH OBSZARÓW NATURA 2000 PLH 020004 „Góry Stołowe” i PLB 020006 „Góry Stołowe”

WARSZTATY
ZESPOŁU LOKALNEJ WSPÓŁPRACY

KUDOWA ZDRÓJ – 26.10.2011



Zapraszamy do dyskusji



**PLANY ZADAŃ OCHRONNYCH
OBSZARÓW NATURA 2000
PLH 020004 „Góry Stołowe”
i PLB 020006 „Góry Stołowe”**

**DZIĘKUJEMY ZA UDZIAŁ
W WARSZTATACH
ZESPOŁU LOKALNEJ
WSPÓŁPRACY**

KUDOWA ZDRÓJ – 26.10.2011

